



Rapport d'Impact

Année 2025



EDITO

Après une année 2024 structurante, marquée par notre premier rapport CSRD, la mise en place de notre démarche d'écoconception et la construction de notre trajectoire bas carbone, 2025 a été celle de l'arrivée à maturité de notre stratégie d'impact positif.

- La part de produits à impact dans notre chiffre d'affaires ne cesse de croître, atteignant désormais 74%. Que ce soit chez Electronics où l'on assemble les cartes électroniques pour les véhicules électriques, les pompes à chaleur ou les lits médicalisés, ou chez Environment, avec la sécurisation et l'optimisation des réseaux d'eau, d'énergie, de chaleur et d'éclairage public, nos produits et nos solutions contribuent fortement et de plus en plus à la transition écologique.
- Tous les nouveaux produits de notre activité Environment sont désormais écoconçus. Ils font l'objet d'une Analyse de Cycle de Vie (ACV) au début et à la fin de leur processus de développement, et disposent d'un rapport d'éco-conception, qui documente l'ensemble des actions mises en œuvre.
- Notre trajectoire bas carbone a été validée en juin 2025 par la Science Based Targets Initiative, qui reconnaît ainsi l'ambition et la crédibilité de nos objectifs climatiques, alignés sur les Accords de Paris. D'ici 2033, nous devons réduire de 61% l'intensité carbone de la valeur ajoutée générée par le Groupe, par rapport à 2023.
- Tous nos fournisseurs stratégiques, qui représentent 75% de notre volume d'achat, ont fait l'objet d'une évaluation RSE pour la première fois en 2025.
- Nos top 130 managers ont été formés aux enjeux écologiques, ce qui contribue à développer une compréhension partagée et renforce notre capacité collective à agir.

- Sur tous les sites du Groupe, la maturité de la démarche Site engagé, qui vise à mobiliser les équipes autour d'actions locales concrètes et mesurables, a été déployée et évaluée.

Objectifs clairs, équipes formées et engagées, process et outils solides... nous maintenons le cap que nous nous sommes fixés en 2023 : œuvrer pour une technologie utile et éco-conçue.

Dans un monde de plus en plus incertain, cette conviction, parce qu'elle est ancrée à la fois dans nos valeurs et dans un besoin intemporel de protection de nos écosystèmes, est une véritable boussole pour orienter nos activités à court, moyen et long terme.

La décision prise en 2025 de céder notre activité Electronics en Amérique du Nord, nécessaire d'un point de vue business, nous permet également de renforcer notre présence sur les segments de marché qui contribuent le plus à la transition écologique.

De même, dans le contexte géopolitique actuel, nous soutenons l'industrie de la défense européenne : sans sécurité, pas de durabilité.

Aussi, nous comptabilisons les équipements électroniques pour le secteur de la défense dans les produits à impact sociétal positif.

2026 sera une année essentielle : c'est en mettant l'impact au cœur de nos métiers et en faisant de nos équipes les premières ambassadrices d'une technologie utile et éco-conçue, que nous serons plus résilients et que nous créerons les conditions d'une croissance rentable et durable.

Vincent BEDOUIN
Président-directeur général





SOMMAIRE





NOTRE VISION

UNE TECHNOLOGIE UTILE
ET ÉCOCONÇUE

LA TECHNOLOGIE, UN LEVIER ESSENTIEL À LA *TRANSITION ÉCOLOGIQUE*

Dans un contexte d'urgence écologique, la contribution des technologies à la transition ne peut être envisagée ni comme automatique, ni comme suffisante en soi. Les travaux d'organisations internationales mettent en évidence leur potentiel pour accompagner la transformation des systèmes énergétiques, industriels et territoriaux, tout en rappelant une exigence centrale : inscrire les usages numériques dans le respect des limites planétaires et des principes de sobriété. Fort de références scientifiques et institutionnelles robustes, LACROIX oriente sa transition vers un environnement plus durable.

Plus des deux tiers des objectifs de développement durable de l'ONU peuvent bénéficier directement des technologies numériques.

UNDP/ITU 2023



Les technologies numériques, notamment les capteurs, l'internet des objets, la robotique et l'intelligence artificielle, peuvent améliorer la gestion de l'énergie dans tous les secteurs et accroître l'efficacité énergétique.

Rapport de synthèse du 6ème rapport d'évaluation du GIEC

La transition numérique et la transition écologique doivent avancer ensemble : les technologies digitales - capteurs, IoT, IA - améliorent l'efficacité énergétique, optimisent les politiques environnementales et facilitent la transition vers des systèmes plus durables.

OCDE, navigating the twin transitions

NOTRE MANIFESTE POUR UNE TECHNOLOGIE UTILE ET ÉCOCONÇUE

La situation écologique est grave et nécessite une réponse immédiate et forte. Le monde doit engager une **transition d'une ampleur sans précédent**, dans un contexte géopolitique, économique et social complexe, et les décennies qui viennent seront cruciales.

C'est un défi colossal et **LACROIX est déterminé à jouer un rôle moteur** dans cette transition.

Nous ne croyons pas que la solution à la crise écologique soit uniquement technologique, mais nous sommes convaincus que **la technologie est indispensable** pour relever les défis environnementaux et sociétaux.

Dans un monde où l'énergie et les ressources sont de plus en plus rares et précieuses, les technologies conservées et développées doivent faire la double démonstration de leur **utilité & de leur sobriété**.

Cet engagement en faveur d'une **technologie utile et écoconçue** est au cœur de notre **stratégie d'impact positif**.

Pour qu'il devienne une réalité, nous nous fixons des **objectifs ambitieux, datés, chiffrés et publics**. Et tous les ans nous rendons compte de notre avancement, en toute transparence.

Cet engagement, nous le partageons également avec l'ensemble de nos parties prenantes, et travaillons avec d'autres acteurs engagés, car nous croyons que seule **la coopération** permet de créer des synergies fructueuses et **des modèles économiques durables**.



LACROIX : UNE ETI TECHNOLOGIQUE & INDUSTRIELLE FRANCAISE A L'EMPREINTE INTERNATIONALE

NOTRE MISSION

Fournir à nos clients des **équipements électroniques** et des **solutions IoT industrielles fiables et sécurisés** pour leurs applications critiques.



445M€

Chiffre d'Affaires en 2025



2 850 salariés

répartis dans 10 pays

EMEA
(Europe, Moyen-Orient & Afrique)



APAC
(Asie & Pacifique)



Activité Electronics

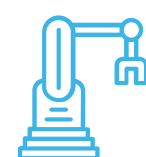
Accompagner nos clients de la conception à la fabrication de l'électronique embarquée dans leurs solutions.



Automobile



Maisons & bâtiments connectés



Industriel



Aéronautique & défense



Santé



Activité Environment

Accompagner nos clients publics et privés dans l'optimisation et la sécurisation de la gestion des réseaux d'infrastructures critiques.



Réseaux d'eau



Chauffage, ventilation & climatisation

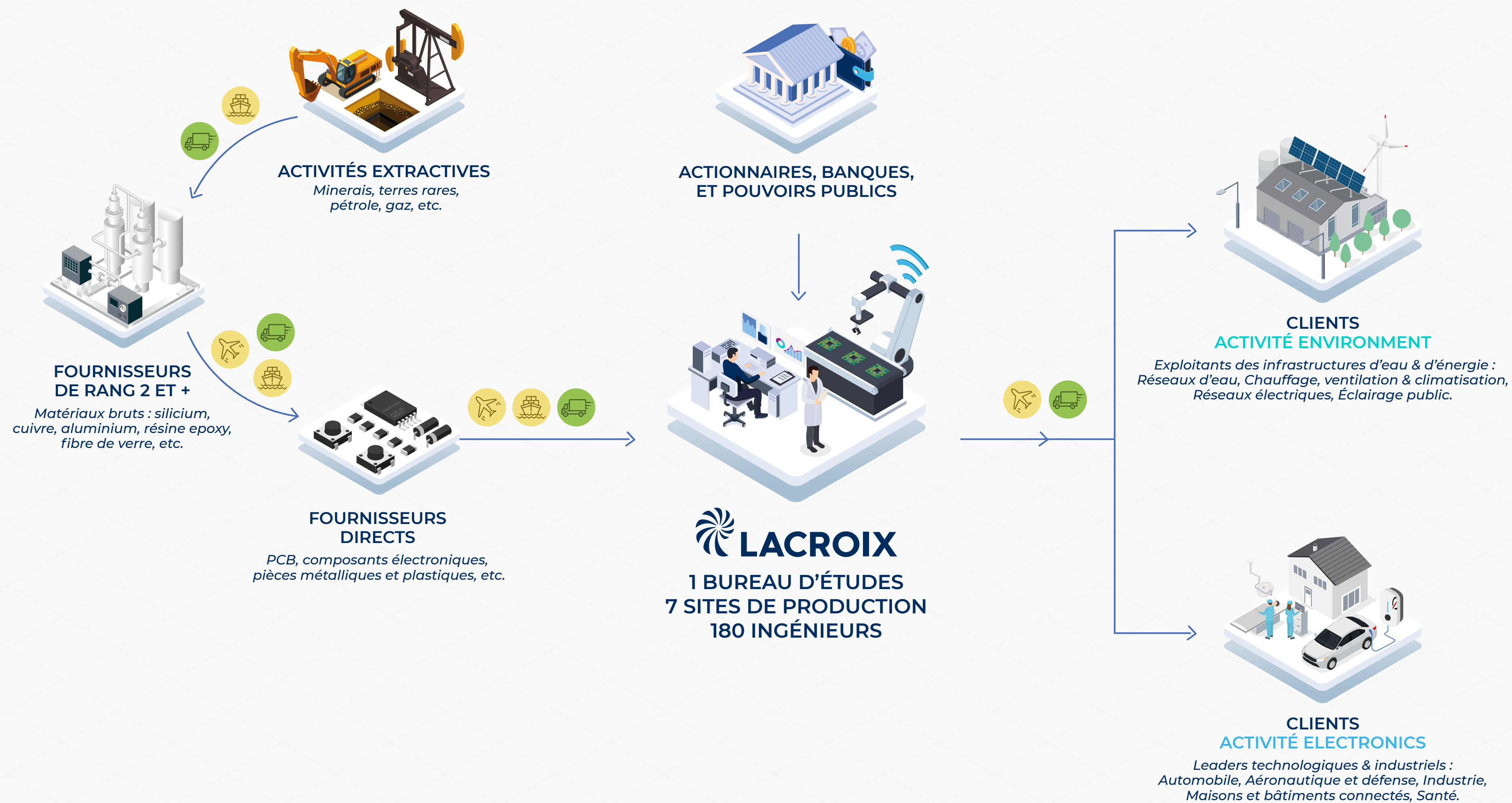


Réseaux électriques



Éclairage public

NOTRE CHAÎNE DE VALEUR



LES PRINCIPAUX ENJEUX DE DURABILITÉ LIÉS À NOS ACTIVITÉS

Dans le cadre du reporting CSRD, nous avons réalisé une analyse de double matérialité, afin d'identifier les enjeux environnementaux, sociaux et de gouvernance les plus importants au regard de nos activités.

Au terme de cette analyse, nous avons identifié 35 impacts, risques et opportunités matériels pour LACROIX, qui sont présentés ci-contre de manière synthétique.⁽¹⁾

(1) Retrouvez la liste complète des impacts, risques et opportunités matériels de LACROIX dans notre rapport de durabilité



Enjeux environnementaux

- ✔ Contribution de nos solutions à la transition écologique
- ✔ Ecoconception de nos solutions
- ✔ Consommation d'énergie et émissions de gaz à effet de serre
- ✔ Consommation de ressources et production de déchets
- ✔ Enjeux environnementaux en amont de notre chaîne de valeur (consommation d'eau, pollution, biodiversité...)



Enjeux sociaux & de gouvernance

- ✔ Santé, sécurité et bien-être au travail
- ✔ Diversité et équité
- ✔ Formation et parcours individuels
- ✔ Conditions de travail en amont de notre chaîne de valeur
- ✔ Ethique des affaires et corruption



NOTRE AMBITION

STRATÉGIE D'IMPACT POSITIF
ET OBJECTIFS 2030

NOTRE STRATÉGIE D'IMPACT POSITIF

Pour que notre engagement en faveur d'une technologie utile et écoconçue devienne une réalité stratégique et opérationnelle, nous avons défini 4 engagements et 11 priorités, alignés avec les enjeux environnementaux et sociétaux les plus importants au regard de nos activités.



ENGAGEMENT 1

DÉVELOPPER NOS ACTIVITÉS À IMPACT POSITIF

Se concentrer sur les solutions à impact positif

-

Créer des modèles économiques durables



ENGAGEMENT 2

CONCEVOIR DES SOLUTIONS ÉCO-EFFICIENTES

Ecoconcevoir nos produits

-

Développer des solutions digitales sobres



ENGAGEMENT 3

CONDUIRE NOS OPÉRATIONS DE MANIÈRE DURABLE ET RÉILIENTE

Réduire nos émissions de gaz à effet de serre

-

Limiter les autres impacts environnementaux

-

Améliorer les pratiques dans notre chaîne d'approvisionnement



ENGAGEMENT 4

S'ENGAGER POUR NOS ÉQUIPES ET NOS TERRITOIRES

Favoriser le bien-être au travail et la reconnaissance

-

Révéler le potentiel de nos salariés

-

Promouvoir la diversité et l'équité

-

S'engager dans nos territoires



DÉVELOPPER NOS ACTIVITÉS À IMPACT POSITIF

En tant qu'acteur des infrastructures critiques et des applications essentielles, LACROIX considère que la technologie doit contribuer utilement à la transition écologique et sociétale, en apportant des bénéfices mesurables aux territoires, aux citoyens et aux opérateurs.



ENGAGEMENT 1 : DÉVELOPPER NOS ACTIVITÉS À IMPACT POSITIF

Pour développer des activités réellement porteuses d'impact positif, LACROIX s'appuie sur deux outils complémentaires : l'Impact Score pour orienter le business, la quantification des bénéfices environnementaux pour mesurer l'impact réel de ses solutions.

Impact Score

[Outil] L'Impact score pour évaluer l'impact de nos activités

Basé sur la **taxonomie européenne**, l'Impact score nous permet de déterminer si un produit contribue à la transition écologique.

100% des produits de nos activités Electronics et Environment sont évalués et classés en 3 catégories :



PRODUIT EXCLU



PRODUIT NEUTRE



PRODUIT À IMPACT

zOOM sur...

les produits à *impact*

Ci-dessous quelques exemples de produits de nos activités Electronics et Environment classés produits à impact – il s'agit d'équipements électroniques qui sont intégrés dans :

- Pompe à chaleur
- Véhicules électriques
- Lits médicalisés
- Télégestion des réseaux d'eau
- Télégestion de l'éclairage public
- Télégestion des réseaux de chaleur

Résultat 2025



74%

de produits à impact dans le CA 2025

Objectif 2030



80%

de produits à impact dans le CA 2030



ENGAGEMENT 1 : DÉVELOPPER NOS ACTIVITÉS À IMPACT POSITIF

L'activité Environnement fournit des solutions servant à optimiser la gestion de réseaux d'infrastructure destinés à l'eau et à l'énergie. Par nature, 100% de ses solutions ont un impact positif.

Mesure des bénéfices

[Outil] Quantification des bénéfices environnementaux de nos solutions

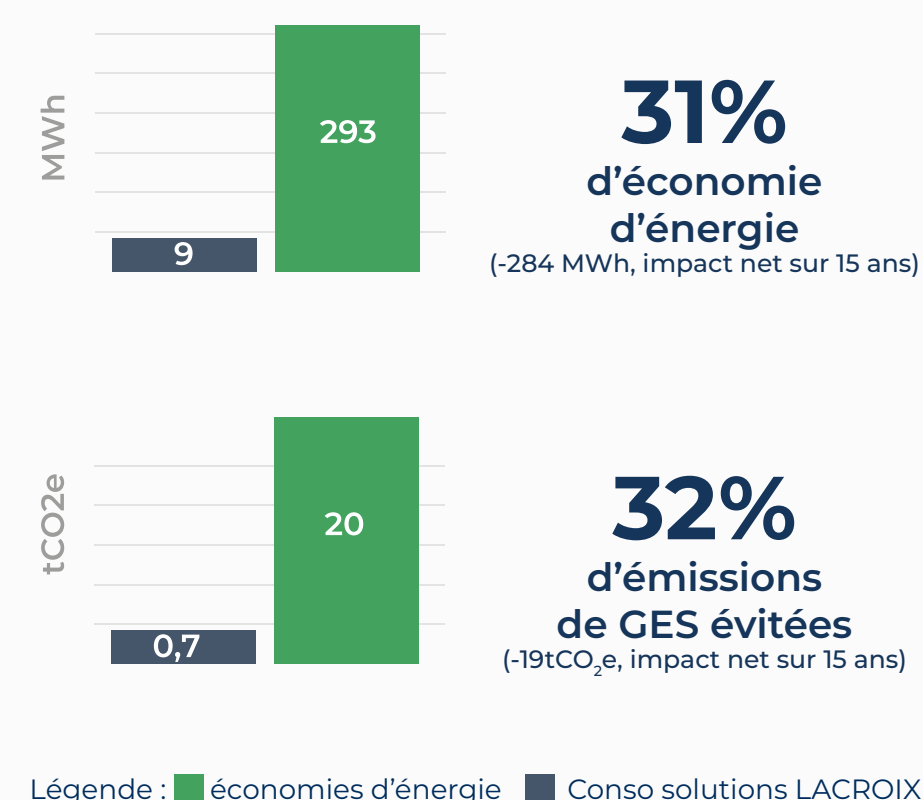
Nos produits ont vocation à sécuriser et optimiser les infrastructures critiques. Dans un contexte de multiplication des solutions technologiques qui se disent « à impact », il est essentiel pour LACROIX de mesurer précisément l'impact net de ses produits, c'est-à-dire l'écart entre les bénéfices qu'ils apportent et leur empreinte environnementale. Pour cela, nous avons développé un outil de quantification fondé sur la méthode Empreinte Projet, publiée par l'ADEME en 2021.



[Cas d'usage] Les économies d'énergie et les émissions de GES évitées sur le chauffage central de l'ENSAD de Montpellier

L'École Nationale Supérieure d'Art Dramatique (ENSAD) de Montpellier, située dans un bâtiment du XVIIe siècle en centre-ville et gérée par la municipalité, accueille chaque année une trentaine de résidents. En 2024, la Ville de Montpellier a installé des automates de télégestion SOFREL afin de piloter à distance le chauffage du bâtiment, remplaçant les anciens régulateurs non communicants. Cette solution permet désormais un suivi en temps réel et un calendrier de chauffage adapté à la présence des usagers.

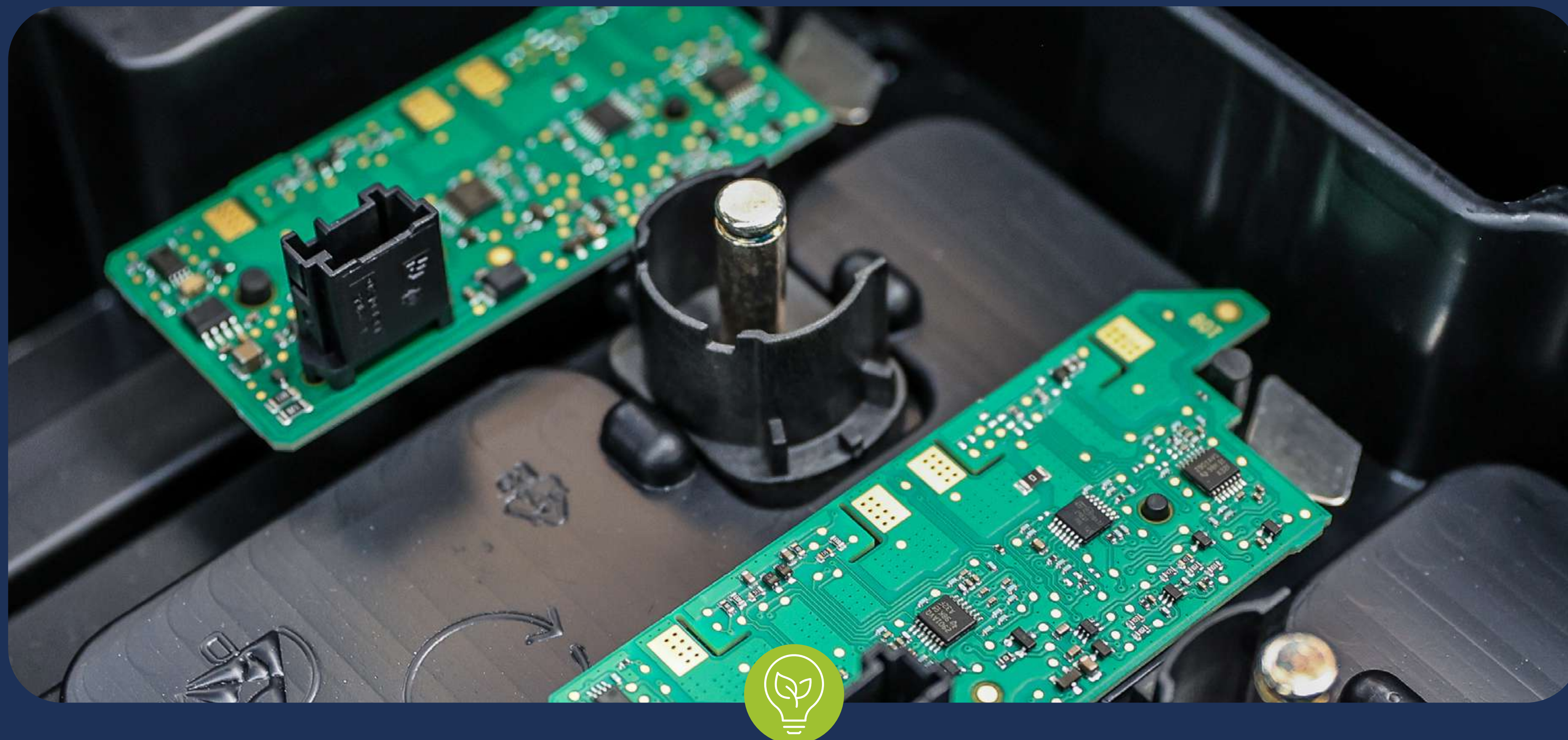
Des résultats probants :



Prochaine étape :

- Créer un outil simplifié de mesure des bénéfices environnementaux lors des appels d'offre dans l'éclairage public.

Développer des solutions à impact positif ne suffit pas : encore faut-il que ces solutions soient conçues de manière à minimiser leur empreinte environnementale tout au long de leur cycle de vie...



CONCEVOIR DES SOLUTIONS ÉCO-EFFICIENTES

Chaque année, LACROIX conçoit et fabrique plusieurs dizaines de millions de produits électroniques destinés à des applications critiques. Ces produits mobilisent des quantités importantes de matières premières et d'énergie, à la fois lors de leur fabrication et tout au long de leur phase d'utilisation.

En tant qu'industriel, LACROIX assume sa responsabilité directe sur cette empreinte et s'engage à réduire systématiquement l'impact environnemental de ses solutions sur l'ensemble de leur cycle de vie.



ENGAGEMENT 2 : CONCEVOIR DES SOLUTIONS ÉCO-EFFICIENTES

En 2025, nous avons fabriqué environ 35 millions de produits, qui ont nécessité près de 7 220 tonnes de matières premières (composants électroniques, circuits imprimés, métal, plastique, carton...) et environ 24 GWh d'énergie.

zOOM sur...

les principaux enjeux d'écoconception de nos produits :



Baisse de la consommation d'énergie



Matériaux recyclés ou biosourcés



Suppression des matières dangereuses



Durée de vie



Réduction de la masse



Robustesse

Après une phase de structuration de l'éco-conception, LACROIX a franchi en 2025 un jalon clé : **l'ensemble des nouveaux produits intègrent désormais systématiquement l'éco-conception**. Cette étape permet aujourd'hui de déplacer le pilotage vers des objectifs de performance environnementale mesurable, et non plus de simple conformité méthodologique.

En 2023, nous avons souhaité poser un objectif de moyen : 100% de nos nouveaux produits LACROIX seront éco-conçus en 2025. Nous avons atteint cet objectif, effort porté par le fruit de l'engagement des équipes. Cet objectif reste un standard interne non négociable et est dorénavant pleinement intégré dans notre processus de développement produit. À ce titre, il n'est plus suivi comme indicateur de performance, mais comme un prérequis opérationnel.

Animé par une volonté de sobriété à chaque étape du cycle de vie, notre design vise à réduire la masse du produit, à renforcer sa robustesse et sa durée de vie, et à diminuer sa consommation d'énergie. Cette approche permet de créer à la fois de la valeur environnementale et de la valeur économique sur le long terme.

A titre d'exemple, notre produit Tegis Lite est représentatif de notre approche systématique.

[Cas d'usage] Rapport d'écoconception du Tegis Lite

Le Tegis Lite est la nouvelle offre de la BU Smart Lighting de LACROIX, de gestion connectée d'allumage et d'extinction de l'éclairage public.

Suite à l'ACV réalisée en début de process de développement et aux différentes actions d'éco-conception menées, l'impact global de la solution est réduit de près d'un tiers par rapport à la génération précédente. Grâce notamment à l'optimisation des composants, la baisse de la consommation énergétique, la solution présente une diminution variable de ses impacts environnementaux, comprise entre 19% et 43% selon les indicateurs.





ENGAGEMENT 2 : CONCEVOIR DES SOLUTIONS ÉCO-EFFICIENTES

Note d'écoconception

En 2025, nous avons souhaité aller encore plus loin et passer d'un objectif de moyen à un objectif de résultat. Désormais, pour mesurer de manière précise le niveau de performance d'écoconception de nos solutions, nous avons mis en place une **grille d'évaluation**, appliquée à chaque nouveau produit à la fin du processus de développement.

Elaborée à partir de référentiels externes ainsi que notre expérience interne, cette grille examine une **vingtaine de critères couvrant l'ensemble du cycle de vie du produit** et pondérés selon l'importance de chacun de ces critères par rapport à nos enjeux de réduction des émissions de GES.

Cette analyse permet d'attribuer à chaque produit une **note de performance d'éco-conception de A à E**, offrant ainsi un indicateur pertinent pour situer nos solutions les unes aux autres et ainsi définir leur performance par rapport aux exigences définies par le process. Afin d'amplifier cette dynamique, LACROIX se fixe un **nouvel objectif de résultat à horizon 2030**.

Ainsi, seuls les produits classés A et B dans l'échelle d'écoconception seront admis dans ce nouvel objectif.

Résultat 2025

100%
de produits éco-conçus



OBJECTIF ATTEINT

Nouvel objectif 2030

100%
des nouveaux produits LACROIX évalués A ou B selon une échelle de performance d'éco-conception interne.



zoom sur...



L'évaluation AFAQ de la BU Smart Lighting

La BU Smart Lighting de l'activité Environment a obtenu le **niveau exemplaire de l'évaluation AFAQ Éco-conception de l'AFNOR**, attestant de la solidité de sa démarche. Cette dynamique a vocation à être étendue aux autres BU pour **maintenir un haut niveau d'exigences**.

Prochaines étapes :

- Former l'ensemble des équipes achats, marketing, commerciales et R&D via le nouveau module interne d'éco-conception
- Détailler notre ambition auprès des parties prenantes et communiquer sur le renforcement des exigences de notre démarche d'éco-conception

En passant d'un objectif de déploiement de l'éco-conception à un **pilotage du niveau de performance environnementale** de ses produits, LACROIX franchit une **nouvelle étape de maturité** dans sa stratégie d'impact positif. L'impact global dépend également de la manière dont ses sites industriels et sa chaîne d'approvisionnement sont opérés au quotidien.



CONDUIRE NOS OPÉRATIONS DE MANIÈRE DURABLE ET RÉSILIENTE

La crédibilité de la stratégie d'impact positif de LACROIX repose également sur la maîtrise des impacts environnementaux et sociaux liés à ses opérations industrielles et à sa chaîne d'approvisionnement. Consommation d'énergie, émissions de gaz à effet de serre, gestion des déchets et pratiques des fournisseurs constituent des leviers majeurs pour réduire l'empreinte globale du Groupe et assurer la cohérence entre ambition stratégique et réalité opérationnelle.

Cet engagement renforce la résilience de notre modèle, anticipe les attentes de nos parties prenantes et constitue également un levier de création de valeur durable pour LACROIX.

Réduire les opérations LACROIX de manière durable repose principalement sur la réduction de nos émissions de CO₂ et de nos impacts environnementaux dans nos usines. Il s'agit également d'augmenter notre part d'achats responsables.



ENGAGEMENT 3 : CONDUIRE NOS OPÉRATIONS DE MANIÈRE DURABLE ET RÉSILIENTE

Pour traduire cette responsabilité en actions concrètes, LACROIX a structuré une démarche climat permettant de piloter de manière durable la réduction de ses émissions de gaz à effet de serre.

Trajectoire carbone

Nos sites d'assemblage

Notre Groupe compte 15 sites, dont 7 sites de production et plus de 68 000 m² de bâtiments.

En 2025 nous avons consommé :

24 GWh
d'énergie

1 023 tonnes
de déchets produits

Notre trajectoire 2°C

- En juin 2025, la Science Based Targets initiative a validé nos objectifs de réduction de nos émissions de gaz à effet de serre (GES), alignés avec l'Accord de Paris et qui visent à maintenir l'augmentation de la température moyenne de la planète bien en dessous de 2 °C par rapport aux niveaux préindustriels.
- Cette trajectoire bas carbone a été construite avec le dispositif ACT Pas à Pas, en partenariat avec l'ADEME.



notre empreinte carbone

En 2025, l'empreinte carbone de LACROIX s'est élevée à :



1,7M tCO2e

Le plus gros poste d'émissions de GES (92%) est la consommation d'énergie de nos produits durant toute leur durée de vie.



nos objectifs SBTi



-55%

en valeur absolue
d'ici 2033
par rapport à 2023



-61%

par € de valeur ajoutée
d'ici 2033
par rapport à 2023

La trajectoire climat fixe un **cap global**, dont la mise en œuvre repose sur **des actions concrètes** au niveau **des sites industriels**.



ENGAGEMENT 3 : CONDUIRE NOS OPÉRATIONS DE MANIÈRE DURABLE ET RÉSILIENTE

La réduction des impacts environnementaux de LACROIX passe par une action opérationnelle directe sur ses sites industriels.

Impacts environnementaux

des sites



En 2024, nous avons réalisé des **diagnostics environnementaux multi-flux** sur l'ensemble de nos sites industriels afin d'objectiver nos principaux impacts et d'identifier les leviers de réduction prioritaires.

Sur la base de ce travail de diagnostic, le Groupe a élaboré en 2025 des **feuilles de route environnementales** par site, assorties d'objectifs chiffrés portant notamment sur la consommation d'énergie, la production et la valorisation des déchets ainsi que la consommation d'eau.

Eco-Impact Team

En 2025, nous avons créé la communauté « Eco-Impact Team » qui rassemble les référents environnementaux de nos sites de production. Cette communauté permet de partager les bonnes pratiques, d'effectuer une veille réglementaire, d'échanger autour de la certification ISO 14001 et de suivre la mise en œuvre des feuilles de route environnementales.

Certification ISO 14001



75%

de nos sites industriels
de plus de 50 personnes
sont certifiés

Prochaine étape :

- Mise en place d'actions concrètes de réduction des déchets et d'optimisation de leur valorisation

Toutefois, les **impacts environnementaux et sociaux** les plus significatifs liés aux opérations **se situent en amont**, au niveau de la chaîne d'approvisionnement.



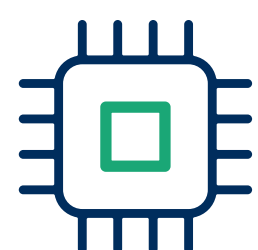
ENGAGEMENT 3 : CONDUIRE NOS OPÉRATIONS DE MANIÈRE DURABLE ET RÉSILIENTE

Renforcer les pratiques responsables de ses fournisseurs est un levier clé pour réduire durablement l'empreinte environnementale et sociale de LACROIX.

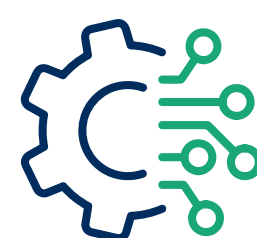
Achats responsables

Nous l'avons vu, les principaux enjeux environnementaux et sociaux liés à nos activités se trouvent en amont de notre chaîne de valeur, chez nos fournisseurs.

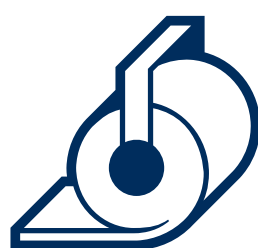
En 2025 nous avons acheté environ :



1 200 tonnes
de circuits imprimés



350 tonnes
de composants électroniques



900 tonnes
de métal



800 tonnes
de plastique

Le **code de conduite fournisseurs** LACROIX constitue le socle de la démarche d'achats responsables du Groupe : il définit les principes fondamentaux attendus de l'ensemble des partenaires et structure la relation fournisseurs dans une logique de transparence et de responsabilité partagée.

Pour aller au-delà de ce socle commun, LACROIX a lancé une première **évaluation RSE des fournisseurs stratégiques** en 2025 afin d'objectiver leur niveau de maturité sur l'environnement, le social, la santé-sécurité et l'éthique, avec preuves à l'appui.

Sur cette base, chaque fournisseur est évalué selon le « sustainable supplier index », une échelle de notation sur 100 points, structuré en quatre niveaux :

- < 55 : niveau insuffisant,
- ≥ 55 et < 70 : LACROIX Supplier Bronze,
- ≥ 70 et < 85 : LACROIX Supplier Argent,
- ≥ 85 : LACROIX Supplier Or.

Le Groupe franchit désormais une nouvelle étape en se fixant un objectif de 75% de notre volume d'achats atteint selon un niveau minimum requis sur notre échelle de notation "sustainable supplier index" en 2030.

Résultat 2025

75%

de notre volume d'achat couvert par une évaluation RSE

Nouvel objectif 2030

75%

de nos achats atteignant un niveau minimum requis de notre :



Prochaine étape :

- Intégration de la note d'évaluation RSE dans la classification de performance de nos plus gros fournisseurs de l'activité Electronics

En structurant ses achats responsables autour d'une **évaluation standardisée** et d'un **seuil minimum de performance**, LACROIX fait de sa chaîne d'approvisionnement un levier structurant de sa stratégie d'impact positif.



S'ENGAGER POUR NOS ÉQUIPES ET NOS TERRITOIRES

La stratégie d'impact positif de LACROIX repose sur les femmes et les hommes qui la mettent en œuvre au quotidien, sur l'ensemble des sites et des territoires où le Groupe est implanté. Favoriser l'engagement, le bien-être, le développement des compétences et l'équité constitue un levier essentiel de performance durable, d'attractivité et de résilience pour le Groupe. Entreprise familiale, LACROIX est portée par des valeurs fortes de respect, d'esprit d'équipe, d'ouverture, d'engagement et d'audace. Avec près de 2 900 collaborateurs répartis dans 10 pays, nos équipes sont cosmopolites et riches de leur diversité.

Cet engagement se décline autour de trois axes complémentaires : faire de LACROIX une entreprise où il fait bon travailler à travers la démarche Great Place To Work, promouvoir l'égalité professionnelle entre les femmes et les hommes, et ancrer concrètement la stratégie d'impact positif du Groupe sur le terrain grâce à la démarche Site Engagé.



ENGAGEMENT 4 : S'ENGAGER POUR NOS ÉQUIPES ET NOS TERRITOIRES

Créer un environnement de travail où chacun peut s'engager, se développer et trouver du sens est une condition clé de la réussite de la stratégie d'impact positif de LACROIX.

Great Place to Work

Faire de LACROIX une entreprise où il fait bon travailler

Chez LACROIX, nous veillons à ce que tous nos collaborateurs, où qu'ils se trouvent, évoluent dans un environnement sain, bienveillant et stimulant.

Pour évaluer et améliorer la qualité de vie au travail sur l'ensemble de nos sites, LACROIX déploie chaque année une **enquête de satisfaction salariés** couvrant tous les aspects RH : respect, équité, rémunération, parcours individuels, formation, diversité... LACROIX a choisi Great Place To Work, **label international de référence** pour conduire cette enquête indépendante et ainsi mieux comprendre les attentes de ses collaborateurs, leur relation au travail et à l'entreprise, et pour mesurer leur adhésion aux projets de LACROIX.

En 2025, 85% des collaborateurs ont participé à l'enquête Great Place to Work et 7 de nos sites sur 15 ont obtenu le label de certification.

Notre **objectif à horizon 2030** : 100% des sites LACROIX **labellisés GPTW**.



zoom sur...

les résultats de l'enquête GPTW 2025

Trust Index : 56% (+1 point par rapport à 2024)

Le Trust index mesure la satisfaction des collaborateurs et la confiance dans les pratiques de management (60 points de mesure répartis sur 5 dimensions - le respect, la crédibilité, l'équité, la fierté et l'esprit d'équipe).

Les collaborateurs sont traités équitablement quelle que soit leur orientation sexuelle **86%**

Les conditions de sécurité sont remplies **82%**

Les collaborateurs sont traités équitablement quelle que soit leur origine ethnique **75%**

Les collaborateurs sont traités équitablement quelle que soit leur genre **74%**

Je dispose des ressources et du matériel nécessaires pour la réalisation de mon travail **65%**

Résultat 2025

47%

des sites LACROIX labellisés GPTW

Objectif 2030

100%

des sites LACROIX labellisés GPTW

Prochaine étape :

- Continuer à travailler sur les actions d'amélioration de la satisfaction des collaborateurs

Cet engagement en faveur du bien-être au travail s'inscrit dans une démarche plus large visant à **renforcer la cohérence sociale** du Groupe et à mobiliser les équipes à tous les niveaux.



ENGAGEMENT 4 : S'ENGAGER POUR NOS ÉQUIPES ET NOS TERRITOIRES

Créer un environnement de travail où chacun peut s'engager, se développer et trouver du sens est une condition clé de la réussite de la stratégie d'impact positif de LACROIX.

Women @ LACROIX

Représentation des femmes dans les métiers techniques

Porté par un réseau de collaboratrices ambassadrices à l'international, notre programme interne « Women at LACROIX » se développe autour de trois piliers :

- Favoriser les échanges entre les femmes et encourager la représentation féminine pour les inspirer vers des postes de management.
- Faire évoluer nos organisations pour promouvoir la collaboration entre hommes et femmes, et traiter les questions d'égalité.
- Travailler en amont pour faire connaître le monde de l'industrie et de la technologie aux jeunes femmes

En plus de ce programme, LACROIX s'engage dans plusieurs initiatives et partenariats, notamment :

- L'initiative #StOpE, qui vise à lutter contre le sexisme ordinaire au travail.
- Le réseau Elles bougent, qui encourage activement les jeunes filles à s'orienter vers des carrières scientifiques et techniques.



Résultat 2025

33%

de femmes
parmi les managers

Objectif 2030

40%

de femmes
parmi les managers

Prochaine étape :

- Etudier des initiatives et partenariats complémentaires en faveur de la diversité et de l'inclusion.

Ces engagements **en faveur de l'égalité et de l'inclusion** s'inscrivent dans une approche plus large visant à faire vivre la stratégie d'impact positif de LACROIX au plus près des sites et des territoires.



ENGAGEMENT 4 : S'ENGAGER POUR NOS ÉQUIPES ET NOS TERRITOIRES

Au-delà du cadre de travail, LACROIX s'engage à faire vivre sa stratégie d'impact positif au plus près du terrain sur chacun de ses sites et dans les territoires où il est implanté.

Démarche Site Engagé : faire de la stratégie d'impact positif du Groupe une réalité sur nos sites

La stratégie d'impact positif de LACROIX fixe les grandes orientations du Groupe en matière de développement durable. Pour intégrer les enjeux environnementaux et sociaux dans le quotidien de nos sites, nous appliquons depuis deux ans la démarche Site Engagé.

Cette approche est déployée sur l'ensemble des sites de LACROIX pour structurer les actions déjà en place et répondre aux attentes des équipes. Elle réunit aujourd'hui **13 sites**, plus de **50 ambassadeurs RSE**, ainsi qu'un comité local sur chaque site chargé de définir son propre plan d'actions. Afin de suivre les progrès et de favoriser l'amélioration continue, tous les sites font l'objet d'un **audit interne** basé sur une évaluation à trois niveaux et adaptée aux bureaux comme aux sites industriels.



Résultats de l'audit 2025 :

- 2 médailles d'argent
- 5 médailles de bronze

Sensibilisation à la transition écologique des salariés

En 2025, nous avons lancé un **programme de formation** de l'ensemble des managers du Groupe aux enjeux du changement climatique et de la transition écologique. Au cours de l'année, ce sont ainsi **58 personnes** qui ont réalisé l'atelier 2 tonnes, et **117** qui ont suivi notre module interne de formation en ligne dédié à la transition écologique.



2tonnes est un **atelier pédagogique et collaboratif** de sensibilisation à l'action pour lutter contre le changement climatique. Il propose aux participants de **co-construire une trajectoire de décarbonation** du pays en réalisant alternativement des actions individuelles et collectives.



Prochaines étapes :

- Continuer à former la ligne managériale aux enjeux de la transition écologique et systématiser la sensibilisation dans le parcours d'onboarding.

En ancrant sa stratégie d'impact positif dans **les pratiques quotidiennes** et **les réalités locales**, LACROIX renforce la cohérence entre engagement global et **action concrète**.



NOS INDICATEURS

CHIFFRES & PERFORMANCE
EXTRA-FINANCIÈRE

RÉSULTATS & OBJECTIFS

Indicateurs d'impact		2023*	2024*	2025*	OBJECTIFS
<p>DÉVELOPPER NOS ACTIVITÉS À IMPACT POSITIF</p>	Part de produits à impact dans le CA	66%	71%	74%	80% en 2030
	<p>CONCEVOIR DES SOLUTIONS ÉCO-EFFICIENTES</p>	Part de nouveaux produits LACROIX écoconçus	41%	71%	100%
<p>CONDUIRE NOS OPÉRATIONS DE MANIÈRE DURABLE ET RÉILIENTE</p>	<small>NEW</small> Part des nouveaux produits LACROIX évalués A ou B selon une échelle de performance d'éco-conception interne	-	-	-	100% en 2030
	Emissions de GES scopes 1&2 (KtCO ₂ e)	9,2	7,9	7,3	4,1 en 2033 (-55% vs 2023)
	Emissions de GES scope 3 (tCO ₂ e/K€ valeur ajoutée)	16,2	13,3	11,8	6,3 en 2033 (-61% vs 2023)
	Déchets générés (kg/K€ de CA)	2,3	2,3	2,3	2 en 2030 (-30% vs 2022)
	Part d'achat couvert par une évaluation RSE	-	-	75%	75% en 2025 <small>DONE</small>
<small>NEW</small> Part d'achat atteint selon un niveau minimum requis sur notre "sustainable supplier index"	-	-	-	75% en 2030	
<p>S'ENGAGER POUR NOS ÉQUIPES ET NOS TERRITOIRES</p>	Sites LACROIX labellisés Great Place to Work	29%	53%	47%	100% en 2030
	Femmes parmi les managers	26%	35%	33%	40% en 2030

* Chiffres recalculés sans les sites North America.

RÉSULTATS 2025

Nous répondons tous les ans aux principales agences de notation extra-financières, dont les évaluations reflètent l'amélioration de notre performance année après année.



78/100
contre 67/100
en 2024



70/100
contre 69/100
en 2024



B Management
contre C Awareness
en 2024

CONNECTED
TECHNOLOGIES
FOR A **SMARTER**
WORLD



17, rue Océane
44800 Saint-Herblain - France
Tél : +33 (0)2 72 25 59 59

www.lacroix-group.com

Retrouvez-nous sur les réseaux sociaux :